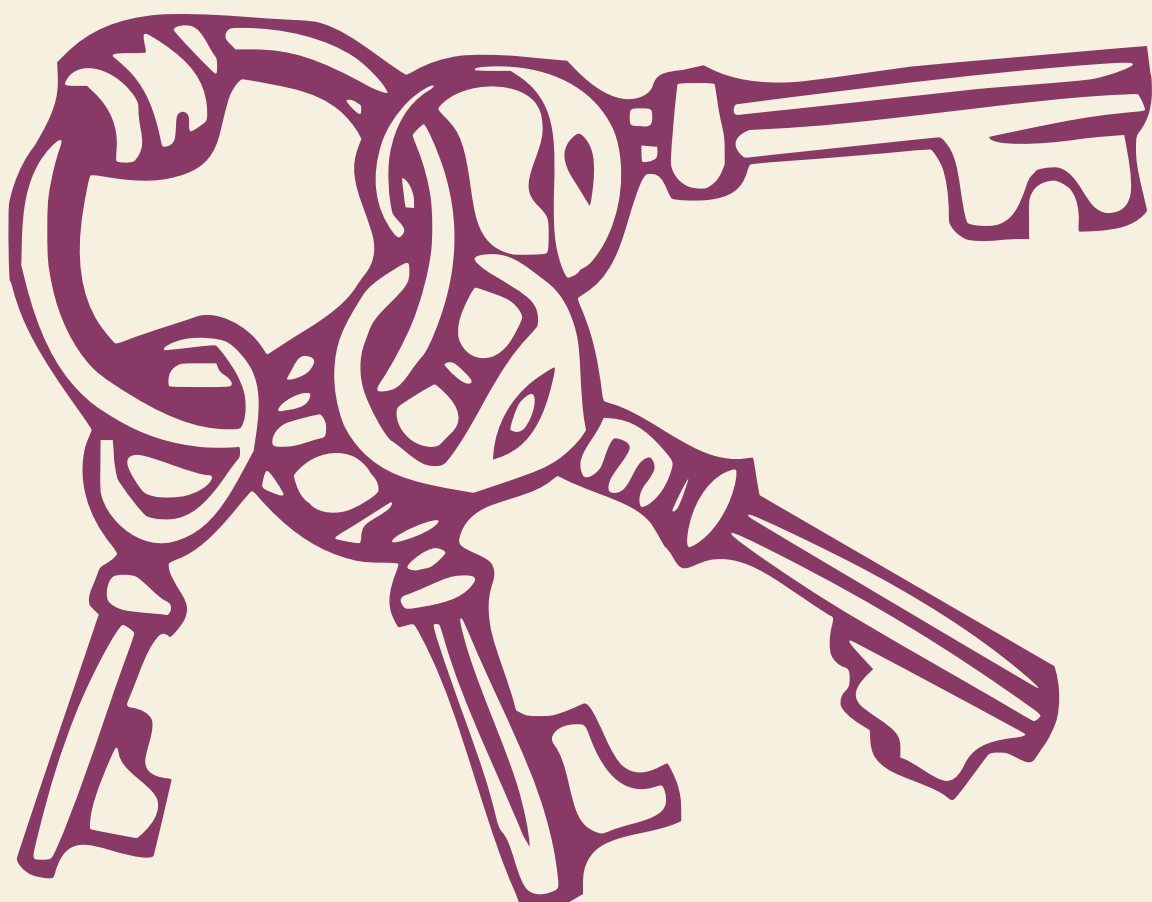


Kit de mise en place d'un Living Lab Territorial



Quelques principes fondateurs



L'objectif : Comprendre les éléments auxquels un Living Lab Territorial doit répondre. C'est à garder toujours en tête.



Ancrage Local dans les territoires ruraux



1



Pour comprendre quels sont les besoins du territoire et de ses habitant.e.s et faire émerger des problématiques pertinentes puisqu'au plus près de la réalité sociale, géographique et économique du territoire.

Participation citoyenne et richesse collective



2



Pour renforcer la collaboration locale et imaginer des services en adéquations avec les compétences et les besoins de chacun.e.

Elaboration de projets innovants



3



Pour concrétiser l'implantation de nouveaux services grâce à une communauté de personnes impliquées qui assurent ainsi la pérennité du projet.

Expérimentations d'initiatives solidaires



4



Pour tester grandeur nature des services et déterminer ce qui doit être conservé ou amélioré, selon une démarche collective.

Développement territorial et social



5



Pour revitaliser le territoire et pour impliquer les habitant.e.s dans des démarches de développement social, juste, territorialisé et durable, nécessaires face aux enjeux sociétaux actuels.

Empowerment et pouvoir d'agir



6



Pour améliorer le "pouvoir d'agir" des habitants et des collectivités sur les conditions auxquelles elles sont confrontées, ce qui rend les habitant.e.s et le territoire plus résilients.

Un fil rouge à garder en tête



L'objectif : Établir une continuité dans le LLT et faire en sorte qu'il s'intègre dans les problématiques éco-sociales actuelles.



Inclusion

Pour qu'un LLT soit une démarche pertinente il est nécessaire qu'il soit le plus inclusif possible. Il faut que tout le monde puisse se sentir légitime de parler, de proposer des idées, de se mettre en action. Cela passe aussi par le respect de toutes, quels que soient leurs idéaux politiques ou religieux, leurs orientations sexuelles, leurs genres, leurs races réelles ou supposées...

Penser à inclure les élèves des écoles pour prendre en compte leurs discours



Proposer exclusivement des repas et buffets végétariens, questionner ses déplacements pour aller sur le territoire



Eco-responsabilité

Le LLT doit avoir un impact écologique le plus faible possible, cela passe par des incitations à l'écomobilité, à l'éco-responsabilité de toutes et tous... Les efforts écologiques sont nécessaires et doivent être développés dans toutes démarches. Les LLT n'y font certainement pas exception.

Convivialité

le LLT proposé par l'ADRETS se veut être un moment convivial. Cela passe par bien sûr par la mise en place d'animations originales mais aussi par des temps informels, hors du LLT. Il peut être intéressant d'impliquer, d'une manière ou d'une autre, les cafés et bars locaux.

Proposer une projection de film, type ciné-débat à la fin d'une journée, dormir chez les habitant.es



Podcast, Journal de bord

Au travers de micro-trottoirs, d'interviews et de retours d'expériences, le podcast pourra prendre la forme d'un reportage



Afin de produire un média intéressant, facilement diffusable et qui permette de rendre compte de la résidence territoriale, la création d'un podcast pourra accompagner le déroulement du LLT. Il pourra également être complété quelques mois plus tard avec des discours sur l'évolution des services ou outils co-crés.

En Amont du Living Lab Territorial



L'objectif : Préparer au mieux l'arrivée sur le territoire



Problématisation

Il semble essentiel d'arriver sur le territoire avec un champ d'action pré-identifié, non pas une problématique mais au moins une thématique. Il faut penser à ce que l'association est en capacité de faire et de ne pas faire.



Bien qu'une thématique doit être définie il faut faire attention à ne pas venir sur le territoire avec ses présupposés ou préjugés

Contacts préalables

En amont de la démarche, il apparaît essentiel de contacter un maximum de personnes et de structures présentes au niveau local (élu-es, associations, collectifs mais aussi commerçant-es et artisan-es, lieux culturels...). Il faut annoncer son arrivée et organiser des rencontres.

Il est absolument essentiel de passer en priorité par la mairie et l'ensemble de ses représentant-es. Sans un soutien politique, il y aura déjà de grandes complications pour mobiliser la population et surtout, il y a très peu de chances que les projets se pérennisent.

Positionnalité

Il est nécessaire de réfléchir et d'affirmer la position de l'ADRETS en tant que tiers-médiateur extérieur. Il faut donc essayer d'adopter une posture la plus neutre possible, et rester ouvert à toutes les personnes qui font le territoire.

La neutralité est une utopie puisque nous sommes pétris de nos subjectivités. Néanmoins, cela reste un horizon, un cap à viser, selon une démarche objectivante.

Une synthèse rapide de la méthodologie



L'objectif : Expliquer rapidement et précisément le déroulé du LLT aux participant.es. Il faut préparer un discours clair et concis.



Phase 1 : Diagnostic Territorial



Prendre le temps de découvrir le territoire et celles et ceux qui le font vivre. (rencontres informelles, déambulation)

Il faut changer le nom du "Living Lab", pour sortir des anglicismes clivants et permettre une meilleure appropriation du processus. "La Résidence de l'ADRETS" ? "Le laboratoire des services" ? "Le DEPART (Dispositif d'Expérimentation du Pouvoir d'Agir des Résident.es du Territoire)" ?



Il faut choisir la temporalité de ces 4 phases. Soit un format sur du temps court avec une présence condensée sur quelques jours. Soit sur du temps long au travers de l'implication d'un groupe d'étudiant.es (préférable)



Phase 2 : Effervescence d'idées et de projets

Recueillir les envies des habitant.es et poser les bases d'un projet collectif. (Altiers participatifs, cartographie)



Phase 3 : Mise en action



Accompagner la mise en action dans le cadre d'un micro projet, passer de l'idée au concret. (co-construction de prototypes, chantiers participatifs)

Penser à présenter la thématique d'intervention de l'association qui est « l'accès aux services », c'est le cœur des missions de l'ADRETS et c'est une thématique claire et peu clivante.



Phase 4 : Co-Evaluation

Guide pour la pérennisation de la démarche



Phase 1 : Diagnostic Territorial



L'objectif : Se présenter au territoire et aux personnes qui le vivent. Informer et inviter à participer à la démarche du LLT.



Phase 2 : Effervescence d'idées et de projets



L'objectif : Créer des temps de concertation et de participation citoyenne pour faire émerger des idées de projets pour le territoire



Varier les formats de consultation et de participation

Pour englober une pluralité de modes d'expressions et donc recueillir une multiplicité de discours.

Ecrits : boîte à idée, lettres au territoire, carte sensible...

Oralité : débat incarné, discussions informelles, micros-trottoirs...

Sensible : marche sensible, carte sensible...

Numérique : questionnaire via QR codes...

Tous les formats sont bons à inventer. Il est envisageable de mettre en place des ateliers de concertation itinérants, du travail sur du long terme avec les écoles, ou bien de créer une grande maquette sensible du territoire !



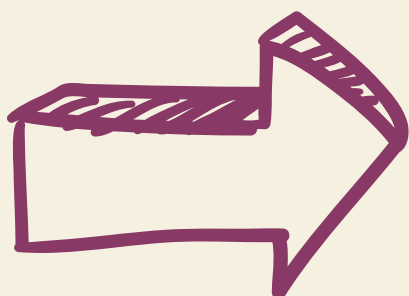
Le système de valorisation des personnes grâce à des diplômes reconnaissant leur engagement pour le village fonctionne particulièrement bien pour impliquer les personnes.



La création d'une "équipe projet" (un noyau dur) avec des personnes motivées et pluridisciplinaires (mêlant des ambassadeur-euses divers-es : agent-es de mairie, élu-es, associations, collectifs, commerces de proximité, artisan-es, agriculteur-ices...) travaillant de manière conjointe, sur le long terme et avec des responsabilités sera très bénéfique !

Cette équipe peut être tirée au sort pour donner une légitimité à la parole de toutes et appuyer les dynamiques de démocratie participative. Sinon, il faut repérer les personnes qui semblent les plus investies.

Une problématique sur laquelle les participant.es vont se mettre en action doit être choisie **PAR** les participant.es!



Phase 3 : Mise en action



L'objectif : Accompagner le passage à l'action



Création de prototypes

Aménagement matériel

Aménagement d'un local

Design de services

Chantiers participatifs

Création de Labels

Prise de contacts



L'objet, l'outil ou le service créé auront nécessairement des formes perfectibles, c'est en effet une **phase d'essais et d'erreurs**, mais l'idée est d'oser mettre en place ces prototypes et de les tester directement sur le territoire.

Si le prototype plait, la municipalité ou les habitant.es pourront s'en saisir pour développer une forme plus pérenne.

Il est pertinent de ne pas s'intéresser qu'aux problématiques mais de s'appuyer sur les atouts du territoire et chercher à mettre en valeur le patrimoine culturel et naturel. La réappropriation d'un espace ou d'un service existant peut être une forme de mise en action !



Il faut transmettre un maximum de connaissances nécessaires pour concrétiser les projets (atouts et freins du territoire, capacités financières, écosystèmes d'acteurs, possibles en termes de politiques publiques et de compétences...)



Il est bienvenu de s'appuyer sur des compétences externes !



Toute mise en action nécessite un **endroit commun**, un lieu partagé que les personnes peuvent investir et dans lequel elles co-construiront ce qu'elles veulent. Ces locaux peuvent être mis à disposition par la mairie afin d'accentuer les relations entre décideur-euses politiques et habitant-es et pour utiliser le foncier qui ne le serait pas.

Phase 4 : Co-évaluation et pérennisation



L'objectif : Rester dans une démarche constante d'amélioration, initier une pérennisation du projet co-construit et envisager les suites possibles



Restitutions

→ Rappeler ce qu'il s'est passé, et mettre en valeur le travail accompli.

→ Adressée au conseil municipal.

→ Ainsi qu'au participant.es et grand public.

Il est possible, voire souhaitable de proposer une restitution publique après chaque phase !
Cela engage et clarifie la démarche



Pérennisation

→ Mettre en place des mécanismes de suivi et d'accompagnement des actions entreprises, type lettre à son "soi du futur", ou bien une charte ou un manifeste co-rédigé et engageant affiché dans les lieux clés du village.

Il peut être envisagé de réaliser un suivi ponctuel à 6 mois, ou un retour d'expérience l'année suivante avec un autre groupe d'étudiant.es

→ Il faut que, idéalement la mairie ou le cas échéant un collectif de personnes engagées, portent le projet et sa suite.

Ce format « résidence territoriale » ne permet pas une présence continue de l'ADRETS sur le territoire après le LLT.



Evaluations

→ Pour comprendre ce qui a été pertinent et ce qui ne l'a pas été, pour continuer à améliorer les potentielles versions suivantes du LLT.

→ Pour rester dans une approche critique.

Il est également possible de faire des liens entre les différents territoires qui ont participé à la démarche du LLT, pour que les personnes puissent échanger des bonnes pratiques



Ressources disponibles



L'objectif : Se rappeler qu'on ne part pas de rien et faire des communs une réalité



Communs

Il existe plusieurs documents qui peuvent être utiles à la compréhension et à la mise en place d'un Living Lab Territorial de l'ADRETS :

La boîte à outils des animations possibles

La méthodologie détaillée

La revue de littérature

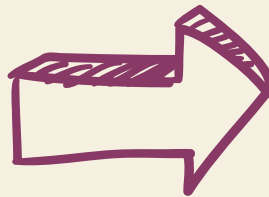
Les articles de retour d'expérience de Saint-Firmin

L'analyse détaillée des enjeux d'un LLT pour l'ADRETS



Il est absolument possible de contacter Baptiste Maerten, qui a réfléchi à la méthodologie et participé au 1er LLT à Saint-Firmin. Pour toutes demandes.

maerten.baptiste@gmail.com
06 84 73 48 45



Tout est disponible dans le rapport de stage de Baptiste Maerten

Point essentiel

Il semble nécessaire de réaliser le LLT en collaboration étroite avec des groupes d'étudiant·es, à travers des projets tutorés ou des ateliers de master. Ils peuvent être positionné·es sur l'animation, l'organisation et sur le volet sur l'implication citoyenne. C'est à mes yeux un point essentiel pour que les versions suivantes du LLT de l'ADRETS soit les plus efficaces et pérennes possible.



La présence d'étudiant·es peut aider à gagner si ce n'est en neutralité et en efficacité, au moins en bienveillance.

Vous avez maintenant les clés pour mettre en place un LLT le plus pertinent possible !

Bon courage !



ADRETS